

RELATÓRIO TEIP 2011/2012**Agrupamento de Escolas Luís António Verney**

Código GIASE:

1106304

DREL - Lisboa

Fase: 3

Página 1 de 29

1. Insucesso, Abandono e Absentismo

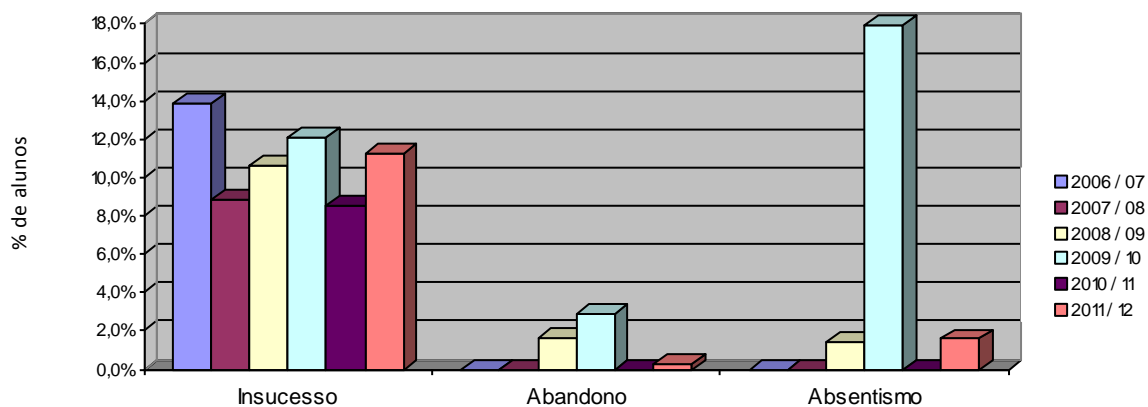
Ciclo de estudos

1º Ciclo

Curso / Modalidade

Ensino Básico Regular

| Ano Letivo | Nº Inscritos | Alunos | | | | | |
|--------------------|--------------|-----------------------|-------|----------------------|------|---|-------|
| | | Retidos por Insucesso | | Retidos por Abandono | | ultrapassaram o limite de faltas injustificadas | |
| | | Nº | % | Nº | % | Nº | % |
| 2006 / 2007 | 439 | 61 | 13,9% | 0 | 0,0% | 0 | 0,0% |
| 2007 / 2008 | 473 | 42 | 8,9% | 0 | 0,0% | 0 | 0,0% |
| 2008 / 2009 | 432 | 46 | 10,6% | 7 | 1,6% | 6 | 1,4% |
| 2009 / 2010 | 413 | 50 | 12,1% | 12 | 2,9% | 74 | 17,9% |
| 2010 / 2011 | 398 | 34 | 8,5% | 0 | 0,0% | 0 | 0,0% |
| 2011 / 2012 | 381 | 43 | 11,3% | 1 | 0,3% | 6 | 1,6% |



RELATÓRIO TEIP 2011/2012

Agrupamento de Escolas Luís António Verney

Código GIASE:

1106304

DREL - Lisboa

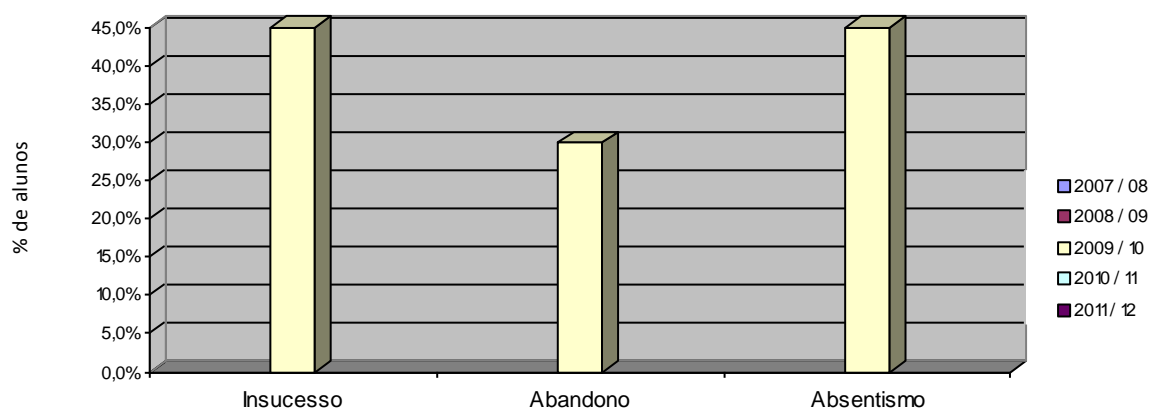
Fase: 3

Página 2 de 29

Ciclo de estudos **2º Ciclo**

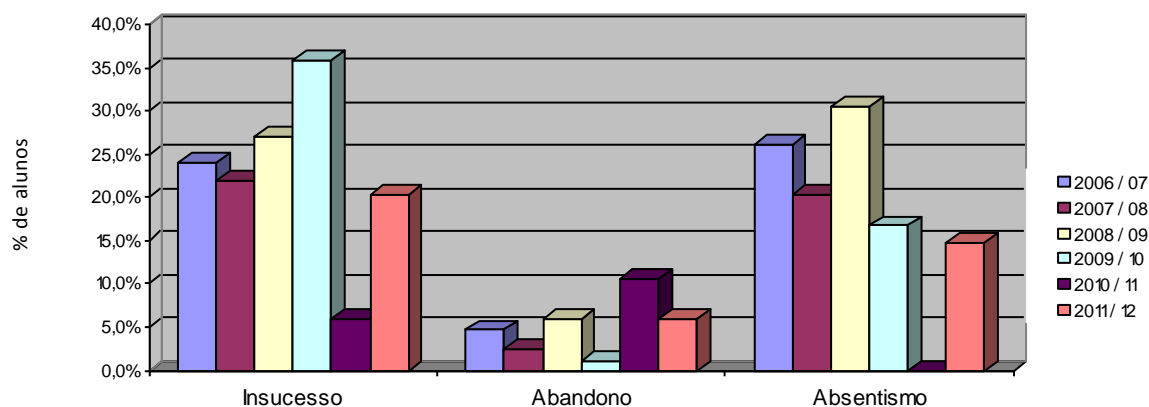
Curso / Modalidade **CEF**

| Ano Letivo | Nº Inscritos | Alunos | | | | | |
|-------------|--------------|-----------------------|-------|----------------------|-------|---|-------|
| | | Retidos por Insucesso | | Retidos por Abandono | | ultrapassaram o limite de faltas injustificadas | |
| | | Nº | % | Nº | % | Nº | % |
| 2006 / 2007 | 0 | 0 | #Núm! | 0 | #Núm! | 0 | #Núm! |
| 2007 / 2008 | 0 | 0 | #Núm! | 0 | #Núm! | 0 | #Núm! |
| 2008 / 2009 | 0 | 0 | #Núm! | 0 | #Núm! | 0 | #Núm! |
| 2009 / 2010 | 20 | 9 | 45,0% | 6 | 30,0% | 9 | 45,0% |
| 2010 / 2011 | 0 | 0 | #Núm! | 0 | #Núm! | 0 | #Núm! |
| 2011 / 2012 | 0 | 0 | #Núm! | 0 | #Núm! | 0 | #Núm! |



Curso / Modalidade **Ensino Básico Regular**

| Ano Letivo | Nº Inscritos | Alunos | | | | | |
|-------------|--------------|-----------------------|-------|----------------------|-------|---|-------|
| | | Retidos por Insucesso | | Retidos por Abandono | | ultrapassaram o limite de faltas injustificadas | |
| | | Nº | % | Nº | % | Nº | % |
| 2006 / 2007 | 236 | 57 | 24,2% | 11 | 4,7% | 62 | 26,3% |
| 2007 / 2008 | 251 | 55 | 21,9% | 6 | 2,4% | 51 | 20,3% |
| 2008 / 2009 | 239 | 65 | 27,2% | 14 | 5,9% | 73 | 30,5% |
| 2009 / 2010 | 203 | 73 | 36,0% | 2 | 1,0% | 34 | 16,7% |
| 2010 / 2011 | 216 | 13 | 6,0% | 23 | 10,6% | 0 | 0,0% |
| 2011 / 2012 | 222 | 45 | 20,3% | 13 | 5,9% | 33 | 14,9% |



RELATÓRIO TEIP 2011/2012

Agrupamento de Escolas Luís António Verney

Código GIASE:

1106304

DREL - Lisboa

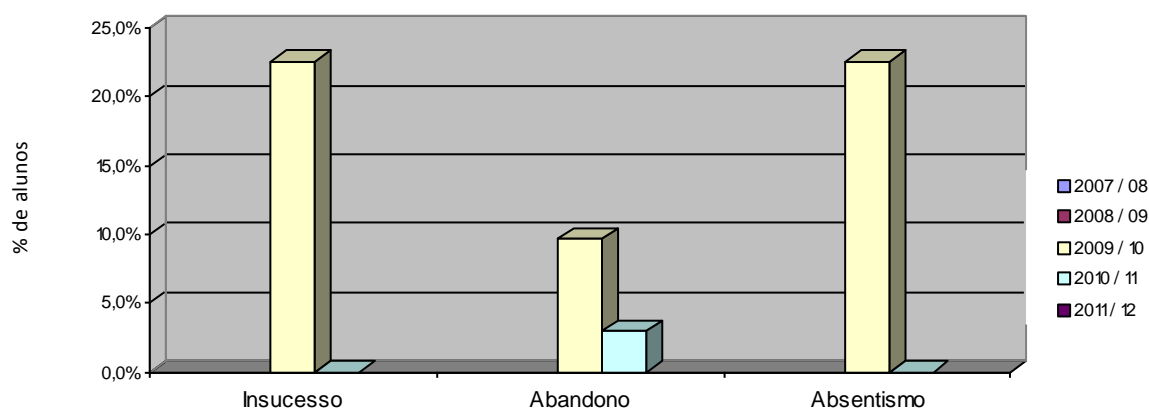
Fase: 3

Página 3 de 29

Ciclo de estudos **3º Ciclo**

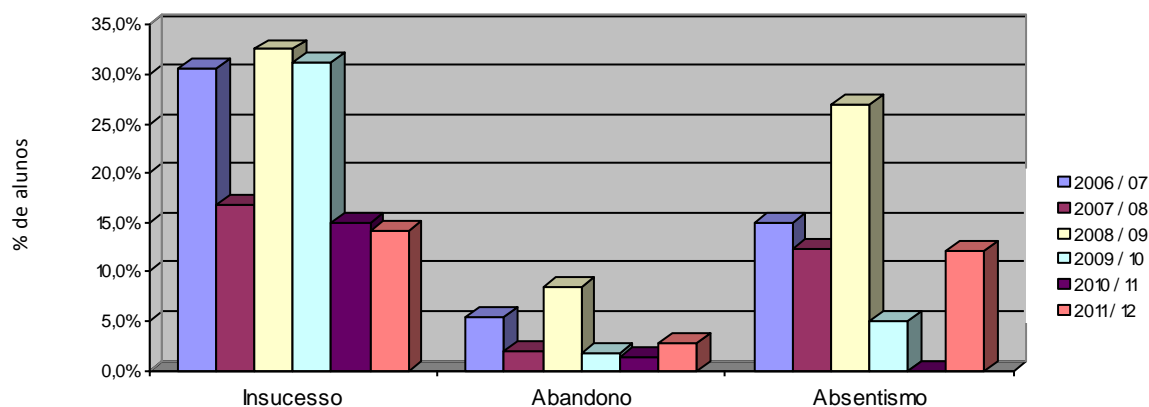
Curso / Modalidade **CEF**

| Ano Letivo | Nº Inscritos | Alunos | | | | | |
|-------------|--------------|-----------------------|-------|----------------------|-------|---|-------|
| | | Retidos por Insucesso | | Retidos por Abandono | | ultrapassaram o limite de faltas injustificadas | |
| | | Nº | % | Nº | % | Nº | % |
| 2006 / 2007 | 0 | 0 | #Núm! | 0 | #Núm! | 0 | #Núm! |
| 2007 / 2008 | 0 | 0 | #Núm! | 0 | #Núm! | 0 | #Núm! |
| 2008 / 2009 | 0 | 0 | #Núm! | 0 | #Núm! | 0 | #Núm! |
| 2009 / 2010 | 31 | 7 | 22,6% | 3 | 9,7% | 7 | 22,6% |
| 2010 / 2011 | 34 | 0 | 0,0% | 1 | 2,9% | 0 | 0,0% |
| 2011 / 2012 | 0 | 0 | #Núm! | 0 | #Núm! | 0 | #Núm! |



Curso / Modalidade **Ensino Básico Regular**

| Ano Letivo | Nº Inscritos | Alunos | | | | | |
|-------------|--------------|-----------------------|-------|----------------------|------|---|-------|
| | | Retidos por Insucesso | | Retidos por Abandono | | ultrapassaram o limite de faltas injustificadas | |
| | | Nº | % | Nº | % | Nº | % |
| 2006 / 2007 | 301 | 92 | 30,6% | 16 | 5,3% | 45 | 15,0% |
| 2007 / 2008 | 268 | 45 | 16,8% | 5 | 1,9% | 33 | 12,3% |
| 2008 / 2009 | 215 | 70 | 32,6% | 18 | 8,4% | 58 | 27,0% |
| 2009 / 2010 | 183 | 57 | 31,1% | 3 | 1,6% | 9 | 4,9% |
| 2010 / 2011 | 160 | 24 | 15,0% | 2 | 1,3% | 0 | 0,0% |
| 2011 / 2012 | 148 | 21 | 14,2% | 4 | 2,7% | 18 | 12,2% |



Insucesso e Interrupção Precoce - Comparação com os valores TEIP e Nacional

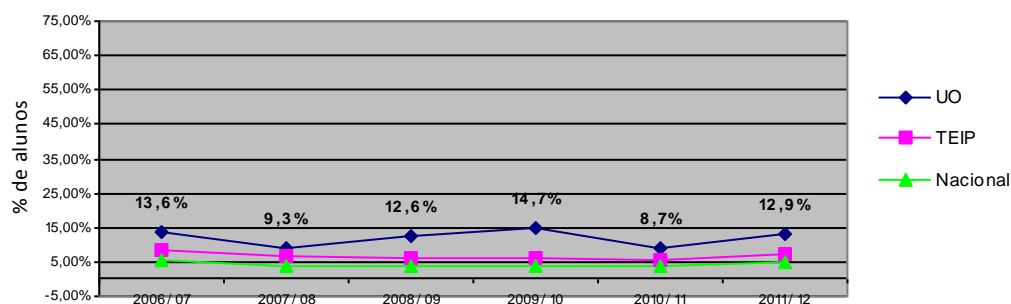
FONTE: MISI 2011

Ensino **Basico**

Ciclo / Curso / Modalidade **1.º Ciclo**

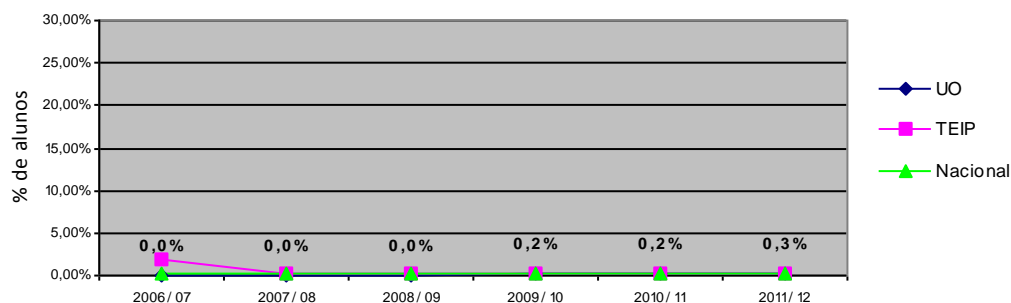
Insucesso - TEIP vs Nacional

(Fonte: MISI 2011)



Interrupção Precoce do Percurso Escolar - TEIP vs Nacional

(Fonte: MISI 2011)



RELATÓRIO TEIP 2011/2012

Agrupamento de Escolas Luís António Verney

Código GIASE:

1106304

DREL - Lisboa

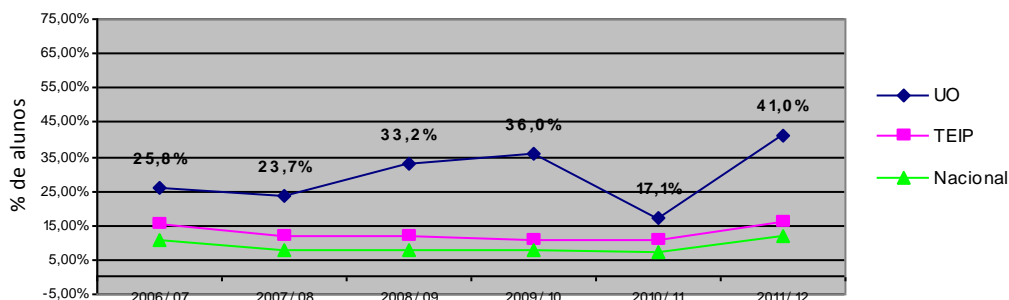
Fase: 3

Página 5 de 29

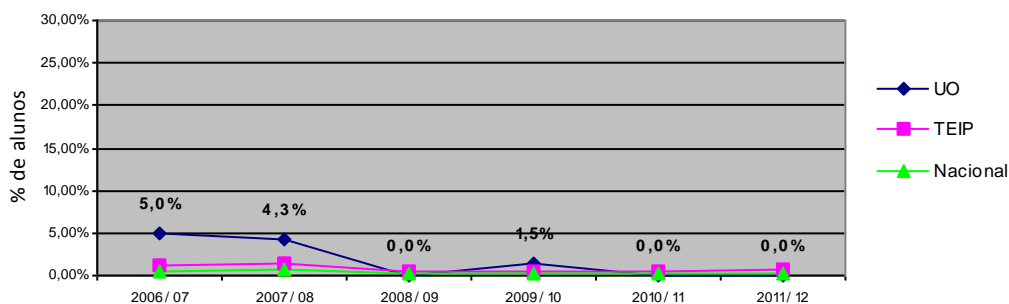
Ensino **Basico**

Ciclo / Curso / Modalidade **2.º Ciclo**

Insucesso - TEIP vs Nacional
(Fonte: MISI 2011)



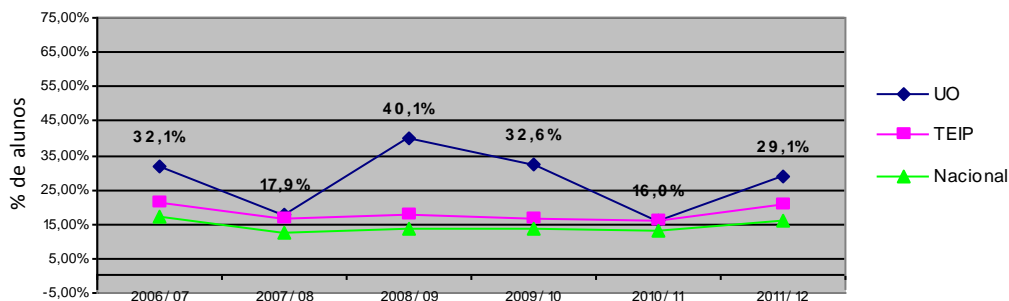
Interrupção Precoce do Percurso Escolar - TEIP vs Nacional
(Fonte: MISI 2011)



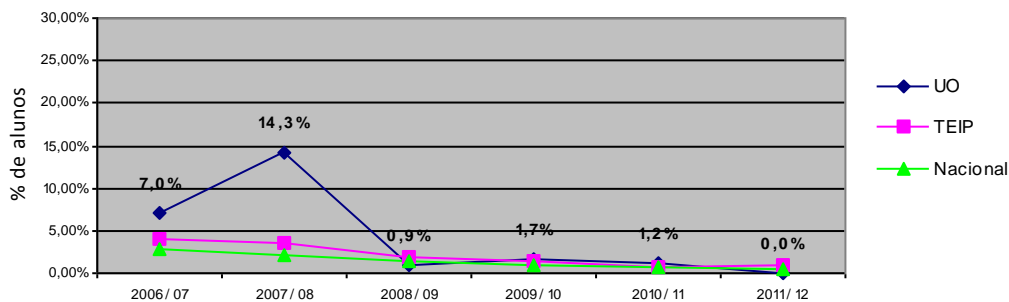
Ensino **Basico**

Ciclo / Curso / Modalidade **3.º Ciclo**

Insucesso - TEIP vs Nacional
(Fonte: MISI 2011)



Interrupção Precoce do Percurso Escolar - TEIP vs Nacional
(Fonte: MISI 2011)



RELATÓRIO TEIP 2011/2012

Agrupamento de Escolas Luís António Verney

Código GIASE:

1106304

DREL - Lisboa

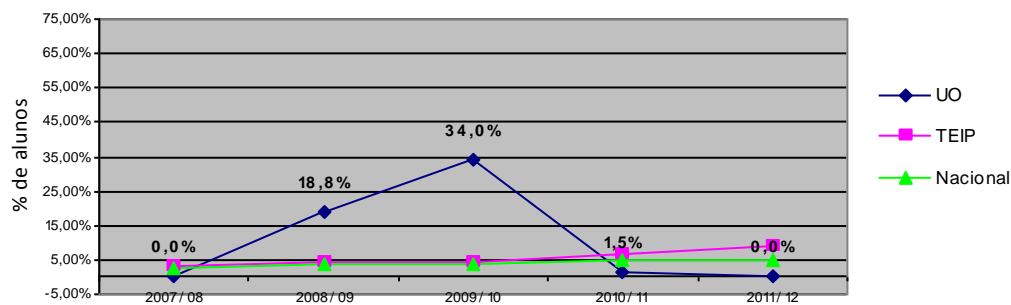
Fase: 3

Página 6 de 29

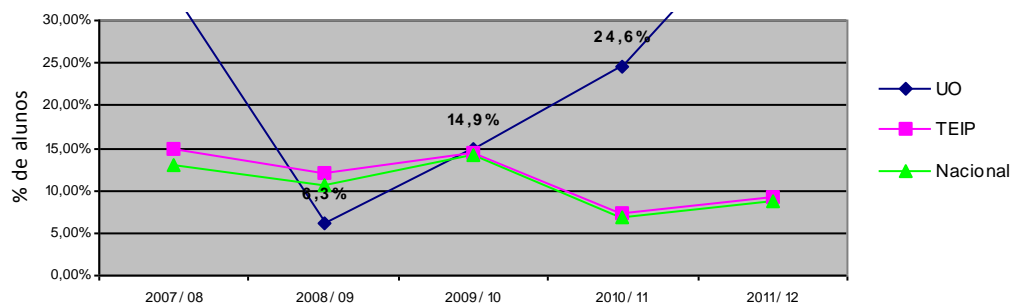
Ensino **Básico**

Ciclo / Curso / Modalidade **CEF**

Insucesso - TEIP vs Nacional
(Fonte: MISI 2011)



Interrupção Precoce do Percurso Escolar - TEIP vs Nacional
(Fonte: MISI 2011)

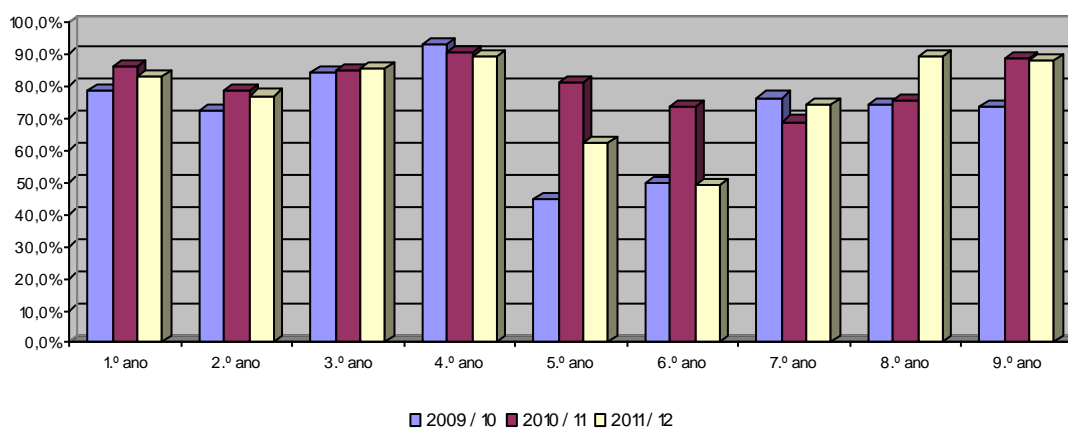


2.1 Avaliação Interna - Língua Portuguesa e Matemática

Resultados das avaliações internas no 3º período dos anos letivos de 2009/10 a 2011/12 (no caso do 9.º ano não incluir os resultados dos exames nacionais)

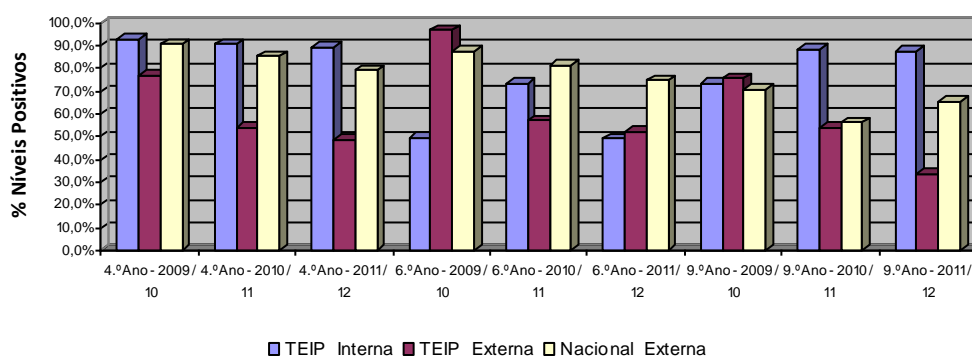
| Ano de escolaridade | Alunos com níveis positivos em Língua Portuguesa | | | | | | | | |
|---------------------|--|-----|--------|---------------------|-----|--------|---------------------|-----|--------|
| | 2009/2010 | | | 2010/2011 | | | 2011/2012 | | |
| | Nº alunos avaliados | N.º | % | Nº alunos avaliados | N.º | % | Nº alunos avaliados | N.º | % |
| 1.º Ano | 84 | 66 | 78,57% | 85 | 73 | 85,88% | 82 | 68 | 82,93% |
| 2.º Ano | 104 | 75 | 72,12% | 107 | 84 | 78,50% | 91 | 70 | 76,92% |
| 3.º Ano | 106 | 89 | 83,96% | 98 | 83 | 84,69% | 108 | 92 | 85,19% |
| 4.º Ano | 110 | 102 | 92,73% | 106 | 96 | 90,57% | 100 | 89 | 89,00% |
| 5.º Ano | 92 | 41 | 44,57% | 125 | 101 | 80,80% | 106 | 66 | 62,26% |
| 6.º Ano | 105 | 52 | 49,52% | 91 | 67 | 73,63% | 116 | 57 | 49,14% |
| 7.º Ano | 76 | 58 | 76,32% | 64 | 44 | 68,75% | 70 | 52 | 74,29% |
| 8.º Ano | 54 | 40 | 74,07% | 53 | 40 | 75,47% | 45 | 40 | 88,89% |
| 9.º Ano | 45 | 33 | 73,33% | 43 | 38 | 88,37% | 33 | 29 | 87,88% |

Língua Portuguesa



Resultados alcançados pelo Agrupamento/Escola Não agrupada na avaliação interna e na avaliação externa vs avaliação externa a nível Nacional para os anos letivos 2009/10 a 2011/12

Língua Portuguesa



RELATÓRIO TEIP 2011/2012

Agrupamento de Escolas Luís António Verney

Código GIASE:

1106304

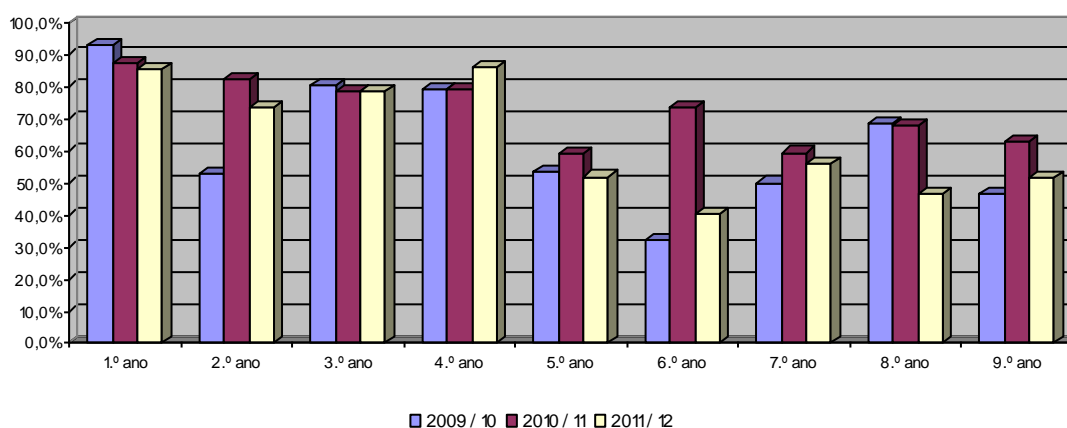
DREL - Lisboa

Fase: 3

Página 8 de 29

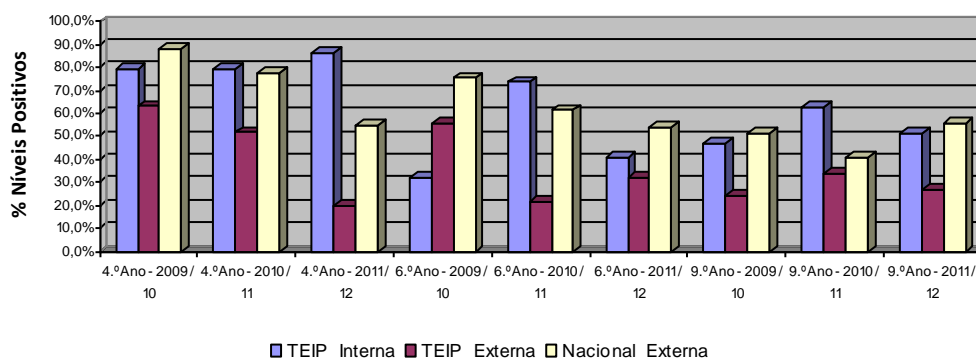
| Ano de escolaridade | Alunos com níveis positivos em Matemática | | | | | | | | |
|---------------------|---|-----|--------|---------------------|-----|--------|---------------------|-----|--------|
| | 2009/2010 | | | 2010/2011 | | | 2011/2012 | | |
| | Nº alunos avaliados | N.º | % | Nº alunos avaliados | N.º | % | Nº alunos avaliados | N.º | % |
| 1.º Ano | 84 | 78 | 92,86% | 85 | 74 | 87,06% | 82 | 70 | 85,37% |
| 2.º Ano | 104 | 55 | 52,88% | 107 | 88 | 82,24% | 91 | 67 | 73,63% |
| 3.º Ano | 106 | 85 | 80,19% | 98 | 77 | 78,57% | 108 | 85 | 78,70% |
| 4.º Ano | 110 | 87 | 79,09% | 106 | 84 | 79,25% | 100 | 86 | 86,00% |
| 5.º Ano | 92 | 49 | 53,26% | 125 | 74 | 59,20% | 106 | 55 | 51,89% |
| 6.º Ano | 105 | 34 | 32,38% | 91 | 67 | 73,63% | 116 | 47 | 40,52% |
| 7.º Ano | 76 | 38 | 50,00% | 64 | 38 | 59,38% | 70 | 39 | 55,71% |
| 8.º Ano | 54 | 37 | 68,52% | 53 | 36 | 67,92% | 45 | 21 | 46,67% |
| 9.º Ano | 45 | 21 | 46,67% | 43 | 27 | 62,79% | 33 | 17 | 51,52% |

Matemática



Resultados alcançados pelo Agrupamento/Escola Não agrupada na avaliação interna e na avaliação externa vs avaliação externa a nível Nacional para os anos letivos 2009/10 a 2011/12

Matemática



Observações:

RELATÓRIO TEIP 2011/2012

Agrupamento de Escolas Luís António Verney

Código GIASE:

1106304

DREL - Lisboa

Fase: 3

Página 9 de 29

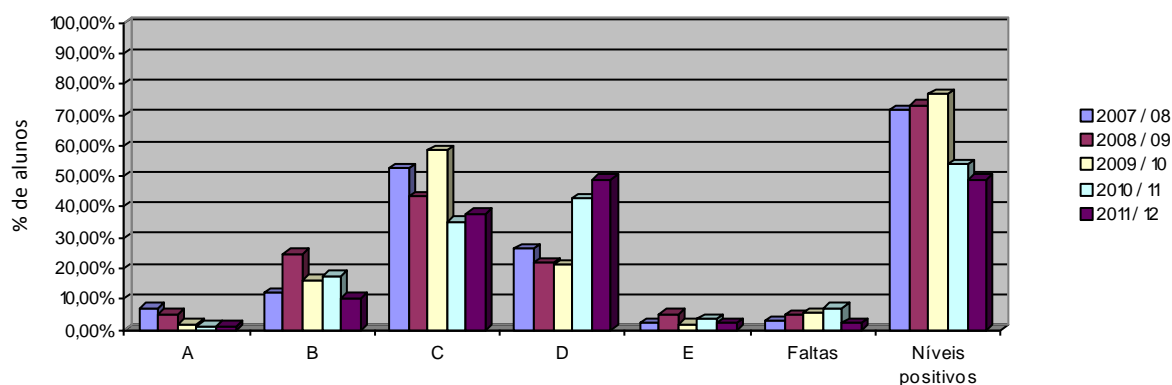
2.2 Avaliação Interna - N.º de alunos que obtiveram nível positivo a todas as disciplinas / áreas disciplinares

| Ano de escolaridade | 2011/2012 | | |
|---------------------|------------------------------|--|--------|
| | Nº total de alunos avaliados | Total de Alunos com class. positiva a todas as disciplinas | |
| | | N.º | % |
| 1.º Ano | 82 | 65 | 79,27% |
| 2.º Ano | 91 | 64 | 70,33% |
| 3.º Ano | 108 | 79 | 73,15% |
| 4.º Ano | 100 | 81 | 81,00% |
| 5.º Ano | 106 | 33 | 31,13% |
| 6.º Ano | 116 | 31 | 26,72% |
| 7.º Ano | 70 | 20 | 28,57% |
| 8.º Ano | 45 | 13 | 28,89% |
| 9.º Ano | 33 | 16 | 48,48% |
| 10.º Ano | 0 | 0 | |
| 11.º Ano | 0 | 0 | |
| 12.º Ano | 0 | 0 | |

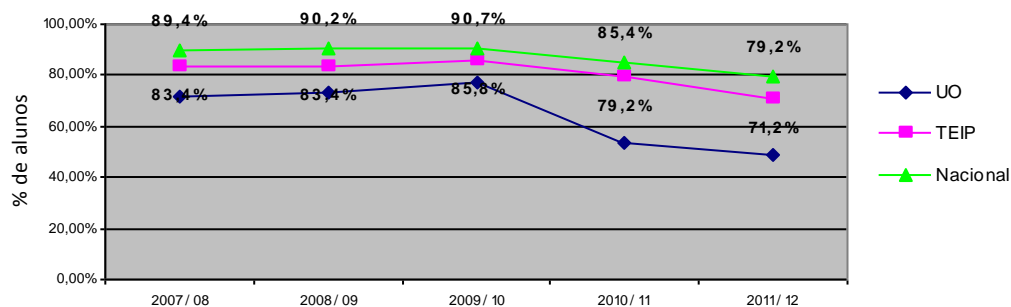
3.1 Provas de Aferição - 4.º Ano

Língua Portuguesa

| Ano Letivo | Níveis A | | Níveis B | | Níveis C | | Níveis D | | Níveis E | | Faltas | | % de níveis positivos |
|------------|----------|------|----------|-------|----------|-------|----------|-------|----------|------|--------|------|-----------------------|
| | N.º | % | N.º | % | N.º | % | N.º | % | N.º | % | N.º | % | |
| 2007/2008 | 7 | 7,1% | 12 | 12,1% | 52 | 52,5% | 26 | 26,3% | 2 | 2,0% | 3 | 2,9% | 71,7% |
| 2008/2009 | 5 | 5,2% | 24 | 24,7% | 42 | 43,3% | 21 | 21,6% | 5 | 5,2% | 5 | 4,9% | 73,2% |
| 2009/2010 | 2 | 1,9% | 17 | 16,3% | 61 | 58,7% | 22 | 21,2% | 2 | 1,9% | 6 | 5,5% | 76,9% |
| 2010/2011 | 1 | 1,1% | 16 | 17,6% | 32 | 35,2% | 39 | 42,9% | 3 | 3,3% | 7 | 7,1% | 53,8% |
| 2011/2012 | 1 | 1,0% | 10 | 10,2% | 37 | 37,8% | 48 | 49,0% | 2 | 2,0% | 2 | 2,0% | 49,0% |



Aferição de 4.º Ano - TEIP vs Nacional



RELATÓRIO TEIP 2011/2012

Agrupamento de Escolas Luís António Verney

Código GIASE:

1106304

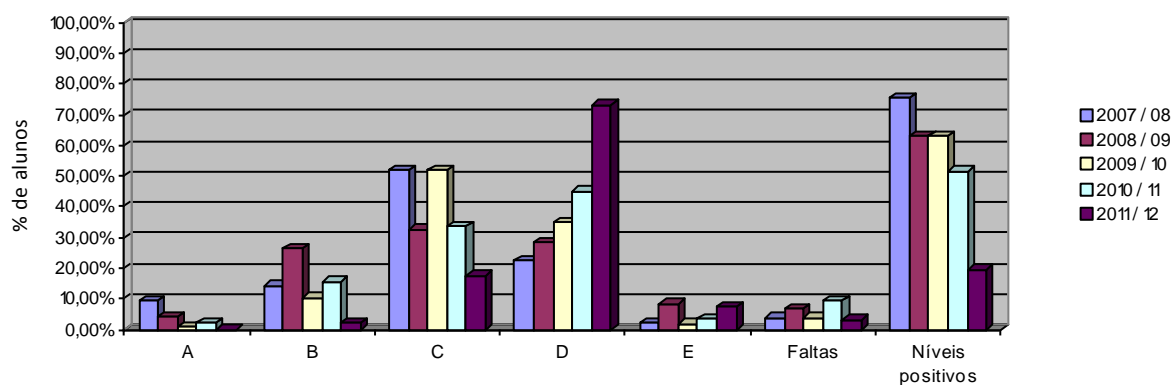
DREL - Lisboa

Fase: 3

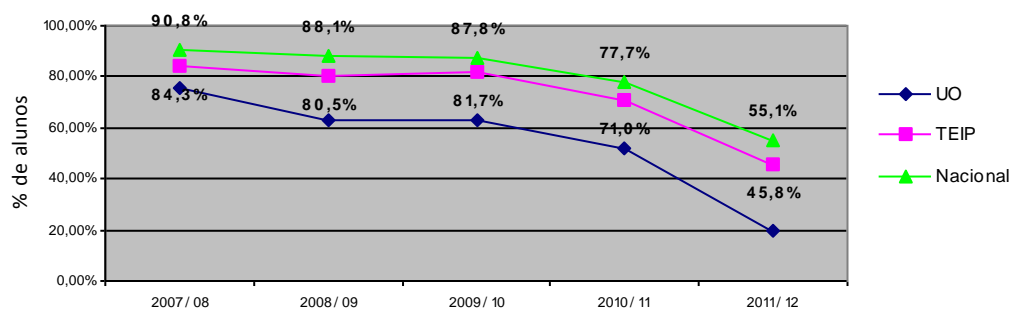
Página 11 de 29

Matemática

| Ano Letivo | Níveis A | | Níveis B | | Níveis C | | Níveis D | | Níveis E | | Faltas | | % de níveis positivos |
|------------|----------|------|----------|-------|----------|-------|----------|-------|----------|------|--------|------|-----------------------|
| | N.º | % | N.º | % | N.º | % | N.º | % | N.º | % | N.º | % | |
| 2007/2008 | 9 | 9,2% | 14 | 14,3% | 51 | 52,0% | 22 | 22,4% | 2 | 2,0% | 4 | 3,9% | 75,5% |
| 2008/2009 | 4 | 4,2% | 25 | 26,3% | 31 | 32,6% | 27 | 28,4% | 8 | 8,4% | 7 | 6,9% | 63,2% |
| 2009/2010 | 1 | 0,9% | 11 | 10,4% | 55 | 51,9% | 37 | 34,9% | 2 | 1,9% | 4 | 3,6% | 63,2% |
| 2010/2011 | 2 | 2,2% | 14 | 15,7% | 30 | 33,7% | 40 | 44,9% | 3 | 3,4% | 9 | 9,2% | 51,7% |
| 2011/2012 | 0 | 0,0% | 2 | 2,1% | 17 | 17,5% | 71 | 73,2% | 7 | 7,2% | 3 | 3,1% | 19,6% |



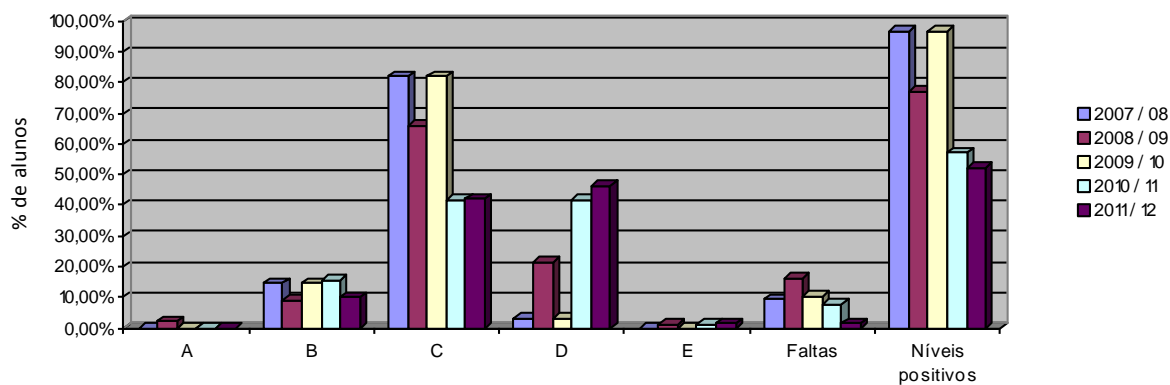
Aferição de 4.º Ano - TEIP vs Nacional



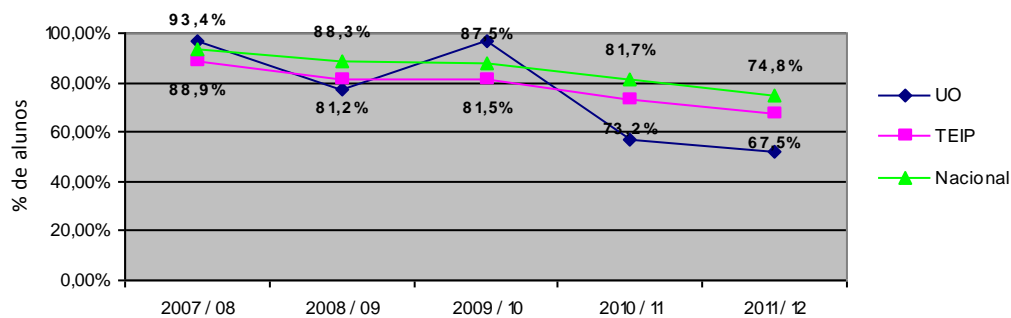
3.2 Provas de Aferição / Exames Nacionais - 6.º Ano

Língua Portuguesa

| Ano Letivo | Níveis A | | Níveis B | | Níveis C | | Níveis D | | Níveis E | | Faltas | | % de níveis positivos |
|------------|----------|------|----------|-------|----------|-------|----------|-------|----------|------|--------|-------|-----------------------|
| | N.º | % | N.º | % | N.º | % | N.º | % | N.º | % | N.º | % | |
| 2007/2008 | 0 | 0,0% | 14 | 14,6% | 79 | 82,3% | 3 | 3,1% | 0 | 0,0% | 10 | 9,4% | 96,9% |
| 2008/2009 | 2 | 2,3% | 8 | 9,1% | 58 | 65,9% | 19 | 21,6% | 1 | 1,1% | 17 | 16,2% | 77,3% |
| 2009/2010 | 0 | 0,0% | 14 | 14,7% | 78 | 82,1% | 3 | 3,2% | 0 | 0,0% | 11 | 10,4% | 96,8% |
| 2010/2011 | 0 | 0,0% | 13 | 15,5% | 35 | 41,7% | 35 | 41,7% | 1 | 1,2% | 7 | 7,7% | 57,1% |
| 2011/2012 | 0 | 0,0% | 7 | 10,1% | 29 | 42,0% | 32 | 46,4% | 1 | 1,4% | 1 | 1,4% | 52,2% |



Aferição de 6.º Ano - TEIP vs Nacional



RELATÓRIO TEIP 2011/2012

Agrupamento de Escolas Luís António Verney

Código GIASE:

1106304

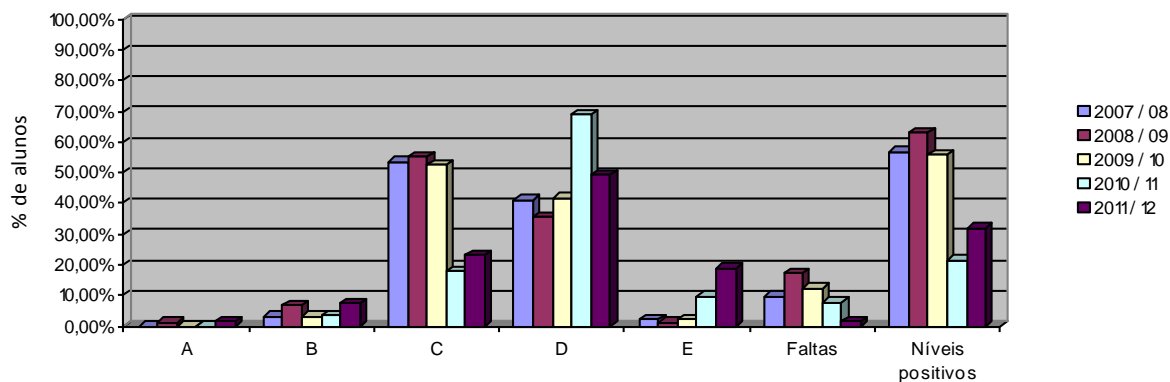
DREL - Lisboa

Fase: 3

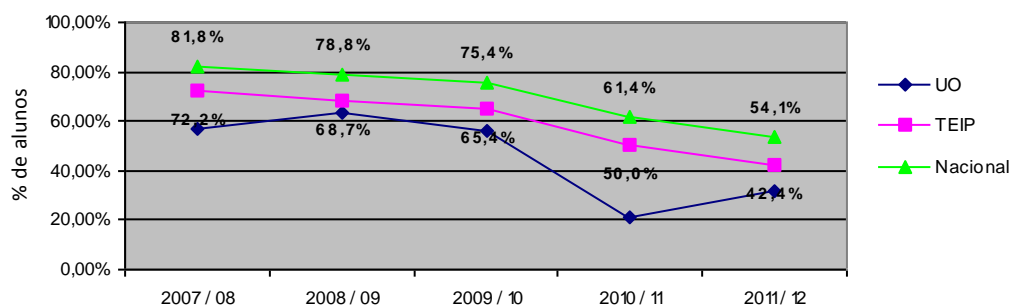
Página 13 de 29

Matemática

| Ano Letivo | Níveis A | | Níveis B | | Níveis C | | Níveis D | | Níveis E | | Faltas | | % de níveis positivos |
|------------|----------|------|----------|------|----------|-------|----------|-------|----------|-------|--------|-------|-----------------------|
| | N.º | % | N.º | % | N.º | % | N.º | % | N.º | % | N.º | % | |
| 2007/2008 | 0 | 0,0% | 3 | 3,2% | 51 | 53,7% | 39 | 41,1% | 2 | 2,1% | 10 | 9,5% | 56,8% |
| 2008/2009 | 1 | 1,1% | 6 | 6,9% | 48 | 55,2% | 31 | 35,6% | 1 | 1,1% | 18 | 17,1% | 63,2% |
| 2009/2010 | 0 | 0,0% | 3 | 3,2% | 49 | 52,7% | 39 | 41,9% | 2 | 2,2% | 13 | 12,3% | 55,9% |
| 2010/2011 | 0 | 0,0% | 3 | 3,6% | 15 | 17,9% | 58 | 69,0% | 8 | 9,5% | 7 | 7,7% | 21,4% |
| 2011/2012 | 1 | 1,4% | 5 | 7,2% | 16 | 23,2% | 34 | 49,3% | 13 | 18,8% | 1 | 1,4% | 31,9% |



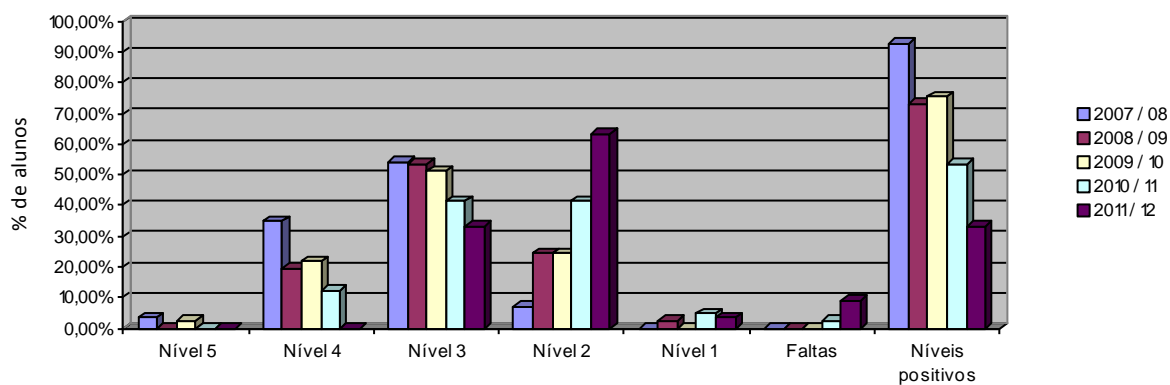
Aferição de 6.º Ano - TEIP vs Nacional



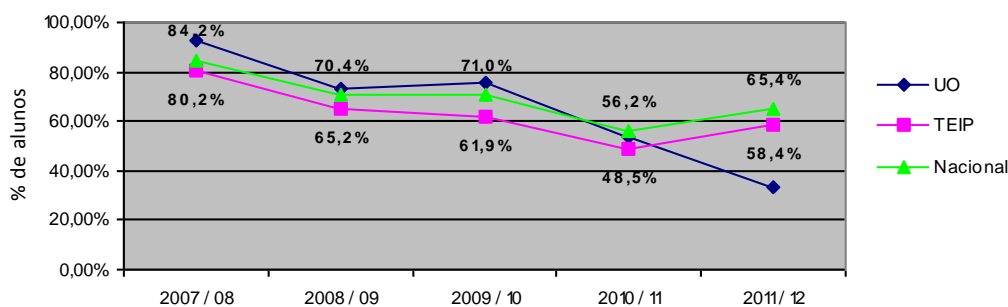
3.3 Exames Nacionais - 9.º Ano

Língua Portuguesa

| Ano Letivo | Níveis 5 | | Níveis 4 | | Níveis 3 | | Níveis 2 | | Níveis 1 | | Faltas | | % de níveis positivos |
|------------|----------|------|----------|-------|----------|-------|----------|-------|----------|------|--------|-------|-----------------------|
| | N.º | % | N.º | % | N.º | % | N.º | % | N.º | % | N.º | % | |
| 2007/2008 | 2 | 3,5% | 20 | 35,1% | 31 | 54,4% | 4 | 7,0% | 0 | 0,0% | 0 | 0,0% | 93,0% |
| 2008/2009 | 0 | 0,0% | 8 | 19,5% | 22 | 53,7% | 10 | 24,4% | 1 | 2,4% | 0 | 0,0% | 73,2% |
| 2009/2010 | 1 | 2,4% | 9 | 22,0% | 21 | 51,2% | 10 | 24,4% | 0 | 0,0% | 0 | 0,0% | 75,6% |
| 2010/2011 | 0 | 0,0% | 5 | 12,2% | 17 | 41,5% | 17 | 41,5% | 2 | 4,9% | 1 | 2,4% | 53,7% |
| 2011/2012 | 0 | 0,0% | 0 | 0,0% | 10 | 33,3% | 19 | 63,3% | 1 | 3,3% | 3 | 10,0% | 33,3% |



Exame Nacional de 9.º Ano - TEIP vs Nacional



RELATÓRIO TEIP 2011/2012

Agrupamento de Escolas Luís António Verney

Código GIASE:

1106304

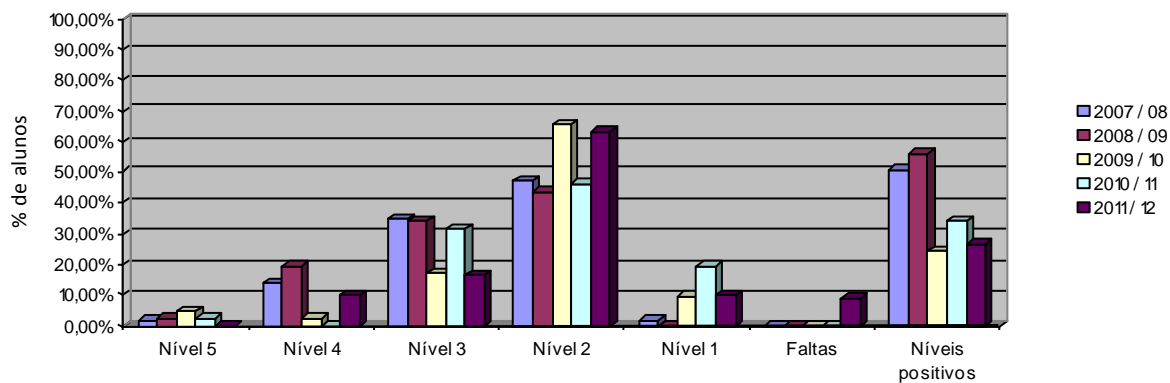
DREL - Lisboa

Fase: 3

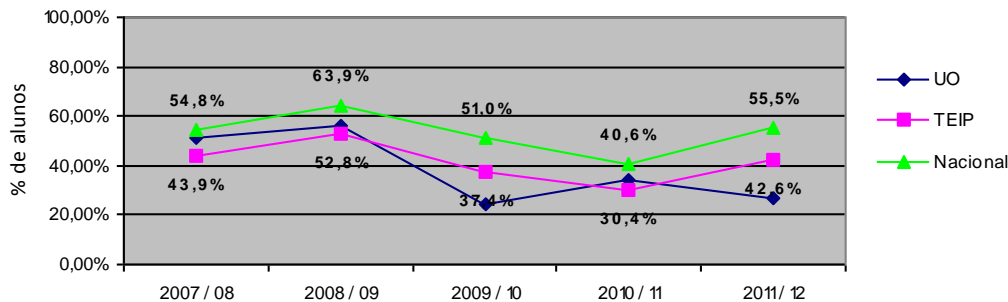
Página 15 de 29

Matemática

| Ano Letivo | Níveis 5 | | Níveis 4 | | Níveis 3 | | Níveis 2 | | Níveis 1 | | Faltas | | % de níveis positivos |
|------------|----------|------|----------|-------|----------|-------|----------|-------|----------|-------|--------|-------|-----------------------|
| | N.º | % | N.º | % | N.º | % | N.º | % | N.º | % | N.º | % | |
| 2007/2008 | 1 | 1,8% | 8 | 14,0% | 20 | 35,1% | 27 | 47,4% | 1 | 1,8% | 0 | 0,0% | 50,9% |
| 2008/2009 | 1 | 2,4% | 8 | 19,5% | 14 | 34,1% | 18 | 43,9% | 0 | 0,0% | 0 | 0,0% | 56,1% |
| 2009/2010 | 2 | 4,9% | 1 | 2,4% | 7 | 17,1% | 27 | 65,9% | 4 | 9,8% | 0 | 0,0% | 24,4% |
| 2010/2011 | 1 | 2,4% | 0 | 0,0% | 13 | 31,7% | 19 | 46,3% | 8 | 19,5% | 0 | 0,0% | 34,1% |
| 2011/2012 | 0 | 0,0% | 3 | 10,0% | 5 | 16,7% | 19 | 63,3% | 3 | 10,0% | 3 | 10,0% | 26,7% |



Exame Nacional de 9.º Ano - TEIP vs Nacional



RELATÓRIO TEIP 2011/2012

Agrupamento de Escolas Luís António Verney

Código GIASE:

1106304

DREL - Lisboa

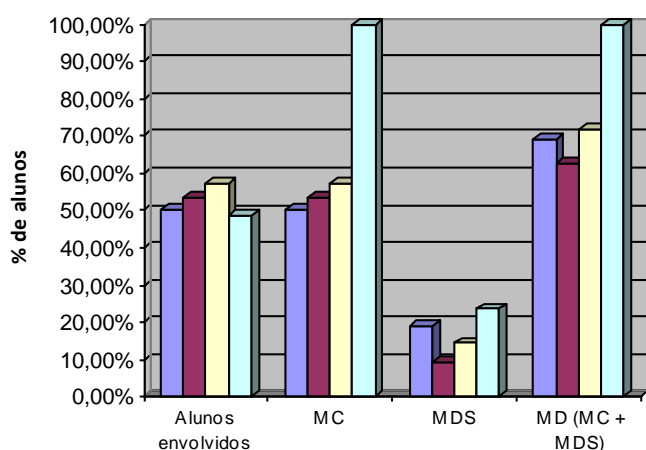
Fase: 3

Página 16 de 29

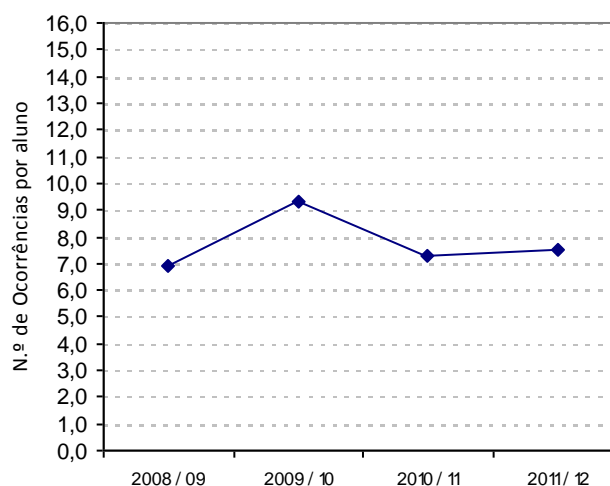
4 Indisciplina

4.1 N.º de Ocorrências, n.º de alunos envolvidos, MC e MDS

| Ano Letivo | Total de alunos | Total de Ocorrências | Total de Alunos Envolvidos | Porcentagem de Alunos Envolvidos | N.º de Ocorrências por aluno | Medidas disciplinares | | | | | |
|------------|-----------------|----------------------|----------------------------|----------------------------------|------------------------------|-----------------------|--------------|-----|--------------|-------------|--------------|
| | | | | | | MC | | MDS | | MD (MC+MDS) | |
| | | | | | | N.º | Nº med/aluno | N.º | Nº med/aluno | N.º | Nº med/aluno |
| 2008/2009 | 489 | 1698 | 245 | 50,1% | 6,9 | 245 | 50,1% | 92 | 18,8% | 337 | 68,9% |
| 2009/2010 | 434 | 2168 | 232 | 53,5% | 9,3 | 232 | 53,5% | 40 | 9,2% | 272 | 62,7% |
| 2010/2011 | 410 | 1714 | 235 | 57,3% | 7,3 | 235 | 57,3% | 59 | 14,4% | 294 | 71,7% |
| 2011/2012 | 458 | 1681 | 223 | 48,7% | 7,5 | 1696 | 3,70 | 108 | 0,24 | 1804 | 3,94 |



■ 2008 / 09 ■ 2009 / 10 ■ 2010 / 11 ■ 2011 / 12



4.2 Identifique, para cada ano letivo, o ciclo de ensino onde se verificou maior número de ocorrências disciplinares

| | 2008/09 | 2009/10 | 2010/11 | 2011/12 |
|------------------|----------|----------|----------|----------|
| Ciclo de ensino: | 2º Ciclo | 2º Ciclo | 2º Ciclo | 2º Ciclo |

5. Plano de melhoria para 2011/12 - Metas e resultados alcançados

a) Eixo 1 - Apoio à melhoria das aprendizagens

Ação: Projeto Ser Saudável

| Indicador | Meta | Resultados |
|---|---|---|
| Aquisição pelos alunos do JI nº3 de Marvila, da EB1 nº 54 e da EB1 do Beato de regras de integração social/grupo, assim como, em termos pessoais, d | Consolidar/melhorar atitudes e comportamentos adquiridos, atingindo a meta de 90% de sucesso na aquisição de competências sociais dos alunos. | Dos 318 alunos abrangidos pela ação 81,5% adquiriram as competências expressas nos objetivos. |
| Balço Ficou aquém da meta | Justificação rocessos lúdicos de extrema importância para o seu desenvolvimento integral e a sua socialização. | |

Ação: Tutorias

| Indicador | Meta | Resultados |
|--|---|--|
| Sucesso dos alunos alvo de tutorias na EB1 Madre de Deus e EB1 do Beato. | Aumento do sucesso escolar em 6% dos alunos tutorados. | Dos 20 alunos tutorados, 15 transitaram de ano, obtendo-se 75% de sucesso. |
| Balço Ficou aquém da meta | Justificação profundo, o que levou à sua inclusão na Educação Especial para o próximo ano letivo- estarem integrados no grupo/turma adquirindo competências que l | |

b) Eixo 2 - Prevenção do abandono, absentismo e indisciplina

Ação: Animação de Pátio

| Indicador | Meta | Resultados |
|--|---|--|
| Melhoria do sentido de pertença, integração e participação dos alunos na vida escolar. | Redução do número de casos de indisciplina nos pátios. Melhoria de competências sociais dos alunos. | Foi comprovada a diminuição de conflitos e de problemas de agressão física e psicológica observada diretamente e registada em ata pelos docentes e pel |
| Balço Atingiu a meta | Justificação linar. Noutros casos, a direção usou, como política de atuação, a MDS de um dia de suspensão a todos os alunos que revelaram comportamentos disciplina | |

Ação: Mediação de Pátio

| Indicador | Meta | Resultados |
|---|---------------------------------------|---|
| Sinalização dos alunos em risco e seu acompanhamento, de forma a reduzir a indisciplina e combater o absentismo e o abandono. | Diminuição da taxa de abandono em 1%. | A taxa de abandono escolar no agrupamento baixo de 3% para 2% |
| Balço Atingiu a meta | Justificação | |

Ação: Mediação de Pátio

| Indicador | Meta | Resultados |
|---|--|---------------------------------|
| Sinalização dos alunos em risco e seu acompanhamento, de forma a reduzir a indisciplina e combater o absentismo e o abandono. | Manutenção da taxa de 0% de absentismo em sala de aula dos alunos que estão na escola. | A taxa de absentismo foi de 8%. |
| Balço Ficou aquém da meta | Justificação A existência cada vez maior de famílias disfuncionais que descumrem as obrigações escolares dos seus educandos favoreceu o aumento da taxa de absents | |

Ação: Mediação de Pátio

| Indicador | Meta | Resultados |
|---|--|---|
| Sinalização dos alunos em risco e seu acompanhamento, de forma a reduzir a indisciplina e combater o absentismo e o abandono. | Redução do número de ocorrências disciplinares em 10%. | Neste ano letivo o total de participações disciplinares reduziu 2%. |
| Balço Ficou aquém da meta | Justificação linar. | |

c) Eixo 3 - Relação escola - famílias - comunidade

Ação: GAAP- Gabinete de Apoio ao Aluno e à Família

| Indicador | Meta | Resultados |
|--|---|---|
| Fomentar a participação ativa dos pais e EE na vida escolar. | Aumento da taxa de participação dos EE nas reuniões em 10%. | A taxa de participação dos EE nas reuniões foi de 65% |
| Balço Ficou aquém da meta | Justificação ho implementado no ano anterior pela técnica de animação social-Métodos de Estudo- que em muito contribuiu para o sucesso dos alunos. A degradação soc | |

Ação: GAAP- Gabinete de Apoio ao Aluno e à Família

RELATÓRIO TEIP 2011/2012

Agrupamento de Escolas Luís António Verney

Código GIASE:

1106304

DREL - Lisboa

Fase: 3

Página 18 de 29

| Indicador | Meta | Resultados |
|--|--|------------------------------|
| A sinalização e acompanhamento de alunos em risco de abandono, | Diminuição da taxa de abandono em 1% . | A taxa de abandono foi de 2% |
| Balço | Justificação | |
| Atingiu a meta | | |

Ação: GAAF- Gabinete de Apoio ao Aluno e à Família

| Indicador | Meta | Resultados |
|---|--|--------------------------------|
| A sinalização e acompanhamento de alunos com elevado absentismo . | Manutenção da taxa de 0% de absentismo. | A taxa de absentismo foi de 8% |
| Balço | Justificação | |
| Ficou aquém da meta | ho implementado no ano anterior pela técnica de animação social-Métodos de Estudo- que em muito contribuiu para o sucesso dos alunos. A degradação soc | |

Ação: GAAF- Gabinete de Apoio ao Aluno e à Família

| Indicador | Meta | Resultados |
|--|--|--|
| A sinalização e acompanhamento de alunos com elevado absentismo e/ou em risco de abandono, bem como de alunos com carências de ordem económica e socia | Aumento do sucesso dos alunos sinalizados e acompanhados em 6%. | Foram alvo da ação do GAAF 110 alunos de todas as escolas do agrupamento. Destes, 48 alunos obtiveram sucesso(44%) e 62 alunos não obtiveram sucesso(5 |
| Balço | Justificação | |
| Ficou aquém da meta | ho implementado no ano anterior pela técnica de animação social-Métodos de Estudo- que em muito contribuiu para o sucesso dos alunos. A degradação soc | |

d) Eixo 4 - Monitorização e auto-avaliação

Ação: Equipa de Avaliação da Implementação do Plano TEIP

| Indicador | Meta | Resultados |
|--|---|-------------------------------|
| Constituição de duas equipas (coordenação TEIP e autoavaliação institucional), de forma a aperfeiçoar a articulação vertical, horizontal e funcional d | Aumento do sucesso escolar do agrupamento , reduzindo o insucesso em 5%. | O sucesso escolar foi de 75%. |
| Balço | Justificação | |
| Ficou aquém da meta | dução dos recursos humanos afetos ao projeto TEIP) e à falta de pressão para o sucesso dos alunos por parte das famílias. | |

RELATÓRIO TEIP 2011/2012

Agrupamento de Escolas Luís António Verney

Código GIASE:

1106304

DREL - Lisboa

Fase: 3

Página 19 de 29

6. Classifique cada uma das ações do projecto educativo de acordo com os seguintes eixos e tipologias (acrescente tantas linhas quantas as necessárias)

Nota: Caso a mesma ação se enquadre em mais que uma tipologia deve adicionar tantas linhas quantas as necessárias repetindo o nome da acção em cada tipologia em que se enquadre.

| Designação da Ação | Classificar de acordo com a tipologia |
|---|--|
| Tutorias | Eixo I - 3 - Apoios às Aprendizagens/salas de estudo/ oficinas |
| Projeto Ser Saudável | Eixo I - 1 - Assessorias / Coadjuvação / Pares pedagógicos / Co-docências (mantendo o grupo turma) |
| Animação de Pátio | Eixo II - 3 - Ações de prevenção e combate à indisciplina |
| Mediação de pátio | Eixo II - 2 - Ações de prevenção e combate ao abandono e absentismo |
| Monitorização/Avaliação do Projeto TEIP | Eixo III - 3 - Monitorização /Avaliação do Projeto TEIP |
| GAAF- Gabinete Apoio ao Aluno e à Família | Eixo IV - 2 - Desenvolvimento de ações extensíveis às famílias |

7. Selecciona até 2 ações que atingiram ou ultrapassaram as metas definidas tendo em conta a tipologia por eixo.

a) Eixo I - Ações de apoio à melhoria das aprendizagens

Designação da Ação 1:

Evidências

Processos (metodologias, tipos de articulação, ...)

Resultados (quantificar do ponto de vista da eficiência e/ou eficácia e/ou da adesão, reportando-se ao ponto de partida e às metas)

Designação da Ação 2:

Evidências

Processos (metodologias, tipos de articulação, ...)

Resultados (quantificar do ponto de vista da eficiência e/ou eficácia e/ou da adesão, reportando-se ao ponto de partida e às metas)

b) Eixo II - Prevenção do abandono, absentismo e indisciplina

Designação da Ação 1:

Animação de Pátio

Evidências

Processos (metodologias, tipos de articulação, ...)

Na sequência do trabalho anteriormente registado em relatório, a animadora de pátio realizou a sua ação junto dos alunos do JI nº 3 de Marvila e E.B.1 nº 54; as atividades promoveram a expressão dramática, plástica, corporal, musical e fisicomotora, divididas em quatro categorias: o cantinho da leitura (com a criação de um espaço próprio), jogos de mesa, disco dance e jogos desportivos; as mesmas atividades tinham subjacentes a aquisição de competências sociais, procurando prevenir conflitos e violência física e psicológica; a animadora de pátio articulou o seu trabalho com os docentes titulares de turma, o conselho de docentes, os assistentes operacionais, os encarregados de educação e a direção.

Resultados (quantificar do ponto de vista da eficiência e/ou eficácia e/ou da adesão, reportando-se ao ponto de partida e às metas)

Esta ação permitiu a oferta aos alunos de oportunidades diversificadas e criativas, com uma dimensão de jogo e ao mesmo tempo de aprendizagem. Foi comprovada a diminuição de conflitos e de problemas de agressão física e psicológica observada diretamente e registada em ata pelos docentes e pelos alunos em questionários de satisfação. A ação decorreu não só nos pátios, como também no refeitório. Foi articulada com o projeto Ser Saudável.

Designação da Ação 2:

Evidências

Processos (metodologias, tipos de articulação, ...)

Resultados (quantificar do ponto de vista da eficiência e/ou eficácia e/ou da adesão, reportando-se ao ponto de partida e às metas)

c) Eixo III - Ações no domínio da gestão e organização do agrupamento e/ou das escolas

Designação da Ação 1:

Evidências

Processos (metodologias, tipos de articulação, ...)

Resultados (quantificar do ponto de vista da eficiência e/ou eficácia e/ou da adesão, reportando-se ao ponto de partida e às metas)

Designação da Ação 2:

Evidências

Processos (metodologias, tipos de articulação, ...)

Resultados (quantificar do ponto de vista da eficiência e/ou eficácia e/ou da adesão, reportando-se ao ponto de partida e às metas)

d) Eixo IV - Relação escola – famílias – comunidade e parcerias educativas

Designação da Ação 1:

GAAF- Gabinete de Apoio ao Aluno e à Família

Evidências

Processos (metodologias, tipos de articulação, ...)

A técnica de serviço social deu continuidade ao modelo de intervenção que permitiu o acompanhamento dentro e fora da escola dos alunos sinalizados e respetivas famílias, articulando a sua ação com os serviços internos e com entidades do exterior. Externamente, articulou com 25 entidades de cariz social, autárquico, religioso e judicial; internamente, no seio da comunidade escolar, articulou com os docentes, diretores de turma, conselhos de turma, Ensino Especial, Serviço de Psicologia e Orientação, assistentes operacionais, mediador de pátio, encarregados de educação e direção. Procedeu ao acompanhamento individualizado de alunos do agrupamento; fez atendimentos sociais e visitas domiciliárias às famílias de alunos referenciados; implementou o Banco Alimentar, Banco do Vestuário e de Brinquedos; mediou reuniões com alunos da escola sede para a Integração Social/Escolar; promoveu uma Ação de Sensibilização sobre Intervenção das Comissões de Proteção de Crianças e Jovens em Risco, aberta a todo o agrupamento.

Resultados (quantificar do ponto de vista da eficiência e/ou eficácia e/ou da adesão, reportando-se ao ponto de partida e às metas)

A taxa de abandono foi de 2%, tendo -se alcançado a meta proposta.

Designação da Ação 2:

Evidências

Processos (metodologias, tipos de articulação, ...)

Resultados (quantificar do ponto de vista da eficiência e/ou eficácia e/ou da adesão, reportando-se ao ponto de partida e às metas)

8. Selecione até 2 ações que não atingiram as metas definidas tendo em conta a tipologia por eixo.

a) Eixo I - Ações de apoio à melhoria das aprendizagens

Designação da Ação 1:

Tutorias

Evidências

Processos (metodologias, tipos de articulação, ...)

A professora tutora deu continuidade ao trabalho registado anteriormente no último relatório. Usou metodologias diferenciadas, ora apoiando os alunos em contexto de sala de aula - E.B.1 Madre de Deus -, ora em sala de apoio - E.B. 1 do Beato; articulou o trabalho com os professores titulares, conselho de docentes, docentes do Ensino Especial, assistentes operacionais, encarregados de educação e direção.

Resultados (quantificar do ponto de vista da eficiência e/ou eficácia e/ou da adesão, reportando-se ao ponto de partida e às metas)

Dos 20 alunos tutorados, 15 transitaram de ano, obtendo-se 75% de sucesso.

Justificação do desvio:

Em termos numéricos a ação Tutorias ficou aquém da meta estabelecida. No entanto, o acompanhamento que esta ação permitiu aos 5 alunos não transitados, permitiu-lhes estarem integrados no grupo/turma adquirindo competências que lhes permitirão evoluir com maior sucesso futuramente. Salienta-se que dos 5 alunos não transitados, 2 foi por elevado nº de faltas e 3 por terem revelado dificuldades intelectuais de teor muito profundo. A última situação levou à inclusão destes alunos na Educação Especial para o próximo ano letivo.

Proposta de melhoria para 2012/13:

Está em curso a redação do Plano de Melhoria 2012-2013.

Designação da Ação 2:

Projeto Ser Saudável - Animação desportiva

Evidências

Processos (metodologias, tipos de articulação, ...)

A animadora desportiva deu continuidade às atividades registadas anteriormente no último relatório. Em estreita articulação com o PAA, fez ainda chegar a sua ação junto da comunidade; foi feita uma planificação semanal, diferente para cada ano, assentando nos seguintes pressupostos relativos aos alunos: nível etário, psicomotricidade, comportamento, gostos e grau de satisfação de cada turma; as atividades tinham como objetivo, não só o desenvolvimento da motricidade humana, mas ainda a aquisição de regras sociais, através da cooperação, respeito pela diferença, trabalho em equipa e saber ganhar/perder; a animadora articulou o seu trabalho com os professores titulares, o conselho de docentes, os assistentes operacionais, o mediador de pátio, os encarregados de educação e a direção.

Resultados (quantificar do ponto de vista da eficiência e/ou eficácia e/ou da adesão, reportando-se ao ponto de partida e às metas)

Dos 318 alunos abrangidos pela ação 81,5% adquiriram as competências expressas nos objetivos.

Justificação do desvio:

No que respeita à ação Ser Saudável, embora também a meta numérica proposta não tenha sido atingida (resultados observados através do registo das faltas de material dos alunos), é de salientar que 16% dos alunos não traziam material devido ao desinteresse dos pais pelas atividades escolares dos filhos.

Proposta de melhoria para 2012/13:

Está em curso a redação do Plano de Melhoria 2012-2013.

b) Eixo II - Prevenção do abandono, absentismo e indisciplina

Designação da Ação 1:

Mediação de Pátio

Evidências

Processos (metodologias, tipos de articulação, ...)

O mediador de pátio deu continuidade ao seu trabalho, já anteriormente descrito. Direcionando a sua ação para os alunos, as famílias de alunos carenciados e a comunidade, teve como objetivo melhorar a integração e a participação dos alunos na vida escolar; fez o encaminhamento de alunos que se predispõem a faltar à sala de aula/Gabinete de Alunos; geriu conflitos no exterior das salas de aula; privilegiou o diálogo, dando orientações de cariz social; acompanhou os alunos na realização do Plano Individual do Aluno; articulou o seu trabalho com o GAAF, estando presente em todas as visitas domiciliárias, juntamente com a técnica de serviço social; articulou a sua ação com os diretores de turma, participando em muitos atendimentos entre estes e encarregados de educação; adaptou a sua ação à prevenção de uma nova problemática surgida na escola: consumo de droga no pátio; articulou ainda as suas atividades com o vigilante do Gabinete Coordenador de Segurança Escolar do MEC, a Polícia Judiciária (no âmbito de despiste de situações de consumo e tráfico de droga), os assistentes operacionais, o Serviço de Psicologia e Orientação, os encarregados de educação e a direção.

Resultados (quantificar do ponto de vista da eficiência e/ou eficácia e/ou da adesão, reportando-se ao ponto de partida e às metas)

Neste ano letivo o total de participações disciplinares reduziu 2%. A taxa de absentismo foi de 8%.

Justificação do desvio:

Este ano foram feitas 1681 participações disciplinares. Para este número tão elevado concorreram sobretudo duas situações: o comportamento disruptivo grave de uma única aluna, com 108 participações registadas; e a colocação na escola de um docente cuja prática quotidiana de gestão da disciplina em sala de aula era a expulsão dos alunos da sala (num total de 126 ocorrências nas duas turmas que lecionava). Estas situações originaram igualmente constrangimentos na ação do mediador. Face à situação, a direção do Agrupamento tomou medidas tendo sido aplicada à aluna a MDS de transferência de escola e ao professor a suspensão da atividade docente, com medida de despedimento proposta ao Sr. Ministro da Educação e Ciência, na sequência da instauração de um processo disciplinar. Noutros casos, a direção usou, como política de atuação, a MDS de um dia de suspensão a todos os alunos que revelaram comportamentos disciplinares graves face às normas vigentes. A existência cada vez maior de famílias disfuncionais que descumrem as obrigações escolares dos seus educandos favoreceu o aumento da taxa de absentismo.

Proposta de melhoria para 2012/13:

Está em curso a redação do Plano de Melhoria 2012-2013.

Designação da Ação 2:

Evidências

Processos (metodologias, tipos de articulação, ...)

Resultados (quantificar do ponto de vista da eficiência e/ou eficácia e/ou da adesão, reportando-se ao ponto de partida e às metas)

Justificação do desvio:

Proposta de melhoria para 2012/13:

c) Eixo III - Ações no domínio da gestão e organização do agrupamento e/ou das escolas

Designação da Ação 1:**Monitorização/ Autoavaliação****Evidências****Processos (metodologias, tipos de articulação, ...)**

O grupo de monitorização do projeto TEIP continuou o processo de recolha periódica de dados; em articulação com a direção, a equipa de Autoavaliação Institucional, os elementos das equipas de acompanhamento dos projetos TEIP da DGE, DGAE e DRELVT e o perito externo/amigo crítico promoveram-se reuniões de trabalho de docentes para aferição de metas e indicadores para as quatro áreas de enfoque do PAA: Indisciplina, Insucesso, Relação escola-família e Articulação entre ciclos (processo em curso); na sequência da análise dos resultados escolares do 1º período, foi identificada a indisciplina como maior fator conducente ao insucesso, levando à elaboração de um documento, para os conselhos de turma do 2º período, com a enumeração de estratégias a aplicar para a sua diminuição; conseqüente elaboração de outro documento de balanço do trabalho realizado. Salienta-se que após a análise dos resultados da avaliação externa intermédia, o corpo docente tomou medidas efetivas para melhor preparar os alunos para a avaliação externa final.

Resultados (quantificar do ponto de vista da eficiência e/ou eficácia e/ou da adesão, reportando-se ao ponto de partida e às metas)

O sucesso escolar foi de 75%.

Justificação do desvio:

O desvio de 17% em relação à meta de sucesso estabelecida deveu-se sobretudo à inexistência de um corpo docente estável, à implementação dos novos programas de Língua Portuguesa e Matemática, à falta de uma estrutura de apoio ao estudo (consequência da redução dos recursos humanos afetos ao projeto TEIP) e à falta de pressão para o sucesso dos alunos por parte das famílias.

Proposta de melhoria para 2012/13:

Está em curso a redação do Plano de Melhoria 2012-2013.

Designação da Ação 2:**Evidências****Processos (metodologias, tipos de articulação, ...)****Resultados (quantificar do ponto de vista da eficiência e/ou eficácia e/ou da adesão, reportando-se ao ponto de partida e às metas)****Justificação do desvio:****Proposta de melhoria para 2012/13:**

d) Eixo IV - Relação escola – famílias – comunidade e parcerias educativas

Designação da Ação 1:**GAAF - Gabinete de Apoio ao Aluno e à Família****Evidências****Processos (metodologias, tipos de articulação, ...)**

A técnica de serviço social deu continuidade ao modelo de intervenção que permitiu o acompanhamento dentro e fora da escola dos alunos sinalizados e respetivas famílias, articulando a sua ação com os serviços internos e com entidades do exterior. Externamente, articulou com 25 entidades de cariz social, autárquico, religioso e judicial; internamente, no seio da comunidade escolar, articulou com os docentes, diretores de turma, conselhos de turma, Ensino Especial, Serviço de Psicologia e Orientação, assistentes operacionais, mediador de pátio, encarregados de educação e direção. Procedeu ao acompanhamento individualizado de alunos do agrupamento; fez atendimentos sociais e visitas domiciliárias às famílias de alunos referenciados; implementou o Banco Alimentar, Banco do Vestuário e de Brinquedos; mediou reuniões com alunos da escola sede para a Integração Social/Escolar; promoveu uma Ação de Sensibilização sobre Intervenção das Comissões de Proteção de Crianças e Jovens em Risco, aberta a todo o agrupamento.

Resultados (quantificar do ponto de vista da eficiência e/ou eficácia e/ou da adesão, reportando-se ao ponto de partida e às metas)

Foram alvo da ação do GAAF 110 alunos de todas as escolas do agrupamento. Destes, 48 alunos obtiveram sucesso(44%) e 62 alunos não obtiveram sucesso(56%). A taxa de absentismo foi de 8%. A taxa de participação dos EE nas reuniões foi de 65%.

Justificação do desvio:

Apesar do desvio na meta , destaca-se a importância do trabalho desenvolvido pela assistente social. Assim, dos 62 alunos que não obtiveram sucesso, houve encaminhamento para diversas instituições, esgotadas as competências da escola: 11 alunos têm processo na CPCJ; 6 alunos na Escola Segura; 6 alunos no Tribunal de Menores de Lisboa (EATL) com medidas aplicadas; 5 no Instituto de Reinserção Social; 1 foi integrado num Centro Educativo; 1 foi detido por pertencer a um grupo que praticava furtos, acompanhados pela Equipa Tutelar Educativa nº1 de Lisboa. Deste total (30), 7 alunos nunca frequentaram a escola. Acresce-se que neste ano letivo o GAAF contou apenas com uma técnica de serviço social; por outro lado não foi possível desenvolver o trabalho implementado no ano anterior pela técnica de animação social-Métodos de Estudo- que em muito contribuiu para o sucesso dos alunos. A degradação socioeconómica do contexto em que o agrupamento se insere repercutiu-se na participação dos encarregados de educação na vida escolar.

Proposta de melhoria para 2012/13:

Está em curso a redação do Plano de Melhoria 2012-2013.

Designação da Ação 2:**Evidências****Processos (metodologias, tipos de articulação, ...)****Resultados (quantificar do ponto de vista da eficiência e/ou eficácia e/ou da adesão, reportando-se ao ponto de partida e às metas)****Justificação do desvio:****Proposta de melhoria para 2012/13:**

RELATÓRIO TEIP 2011/2012

Agrupamento de Escolas Luís António Verney

Código GIASE:

1106304

DREL - Lisboa

Fase: 3

Página 28 de 29

9. Qual o grau de satisfação com o acompanhamento prestado pelas seguintes entidades relativamente à sua qualidade e regularidade?

| Entidade | Regularidade | Qualidade |
|----------------|----------------|----------------|
| DGE | Muito Adequado | Muito Adequado |
| DRE | Muito Adequado | Muito Adequado |
| Perito Externo | Muito Adequado | Muito Adequado |

Comentários:

10. Quem deu contributos para a elaboração dos relatórios de monitorização e avaliação no âmbito do TEIP? (por favor, separe-os com ponto-e-vírgula)

O Diretor do Agrupamento; a Equipa de Autoavaliação Institucional; o perito externo/amigo crítico; os elementos das equipas de acompanhamento dos projetos TEIP da DGE, DGAE e DRELVT.

11. Com que atores, estruturas, órgãos e/ou entidades houve reflexão sobre os resultados do projeto educativo TEIP? (por favor, separe os vários actores, estruturas, órgãos e entidades por ponto-e-vírgula)

O Diretor do Agrupamento; o Conselho Geral; o Conselho Pedagógico; os Conselhos de Docentes e os Conselhos de Disciplina; a Equipa de Autoavaliação Institucional; o perito externo/amigo crítico; os elementos das equipas de acompanhamento dos projetos TEIP da DGE, DGAE e DRELVT.

12. Faça um balanço global sobre a implementação do projeto educativo TEIP ao longo deste último ano letivo identificando os seguintes aspectos:

a) Pontos Fortes

O trabalho de parceria entre os diretores de turma e docentes titulares de turma, com os técnicos contratados ao abrigo do Projeto TEIP, permitiu encontrar soluções para a melhoria das aprendizagens académicas e sociais dos alunos; foram dados passos no sentido de uma sinalização e acompanhamento cada vez mais rigorosos dos casos problemáticos existentes no agrupamento; a autoreflexão permitiu a tomada de consciência de que o agrupamento deve e pode alterar as suas práticas no sentido da mudança

b) Pontos Fracos

A redução dos recursos afetos ao projeto TEIP neste ano letivo não se coadunou com a realidade do contexto social em que se insere o agrupamento, tendo comprometido atingir as metas que nos propusemos.

c) Oportunidades

Embora com as dificuldades inerentes à redução dos recursos afetos ao projeto TEIP, continuaram a ser criadas algumas condições para um acompanhamento individual dos alunos problemáticos, no sentido da resolução das suas dificuldades; a implementação de dinâmicas próprias que nos permitirão combater o insucesso.

d) Ameaças/Constrangimentos

Apesar dos resultados obtidos estarem, na maioria das ações, aquém das metas delineadas, este agrupamento considera ser da máxima importância a continuidade do projeto TEIP. Foram lançadas as bases de uma mudança que se pretende estrutural, mas que ainda não teve tempo de se implementar de um modo consistente no seio da nossa comunidade escolar. Registe-se, igualmente, que este agrupamento tem lutado contra a falta de intervenção dos pais e encarregados de educação na vida escolar dos alunos, pe

13. Comentários

O Diretor, conjuntamente com os diversos intervenientes da comunidade escolar, estão conscientes de que os resultados escolares ainda não correspondem minimamente às expectativas (75,36% de sucesso/ 24,64% de insucesso). Partindo-se de uma autoreflexão e autoavaliação internas, alicerçadas num debate alargado, o Diretor propôs as seguintes medidas, para as quais contou com o interesse e o apoio necessários à sua concretização: Projeto Verney - lecionação das disciplinas de Língua Portuguesa e Matemática no 1º ciclo e nos 5º e 7º anos, com três níveis de proficiência diferenciados; reorganização das estruturas intermédias de orientação educativa e supervisão pedagógica - conversão dos cargos de delegados de disciplina e coordenadores de departamento numa só figura de coordenação de departamento por área disciplinar; reestruturação de serviços - articulação em rede do Gabinete de Apoio ao Aluno, da Equipa da Educação Especial, do Serviço de Psicologia e Orientação, do GAAP e do Observat